

2000-2005 YILLARINDA TOPLANAN VERGİLERİN KULLANILDIĞI ALANLAR

I- GİRİŞ :

Günümüz dünyasında devletler, egemenliği altında bulunan vatandaşlarının her türlü kamusal ihtiyaçlarının giderilmesinde önemli roller almaktadırlar. Bir takım ihtiyaçların giderilmesi özel sektöre bırakılırken bir takım ihtiyaçların giderilmesi sadece devlet eliyle sağlanmaktadır. Devletin gerek sosyal hizmetleri gerekse diğer görevlerini zamanında ve etkin bir biçimde yerine getirebilmesi için finansmana ihtiyacı vardır. Bu finansmanın sağlanmasında en önemli ve en sağlam kaynak vergilerdir.

Devletin, topladığı vergileri etkin bir şekilde kullanması ve vergi veren bireylerin de verdikleri vergilerin verimli kullanıp kullanılmadığını takip edip sorgulayabilmesi bilinçli bir devlet – birey ilişkisinin oluşmasını sağlar. Topladığı vergileri etkin, verimli ve kaliteli bir kamu hizmetine dönüştüren şeffaf, adil ve hesap verebilir bir devlet anlayışı güçlü bir “devlet-birey” ilişkisinin kurulmasını sağlar.

Yerkürenin hangi ülkesinde olursa olsun vergi verenler açısından “ödenen vergiler nereye harcanıyor?” sorusu, vergi verme davranışını belirleyen en temel konuların başında gelmektedir.

Artık günümüzde vergilerin toplanılmasından çok etkin ve verimli bir şekilde harcanması toplumların gündeminde önem kazanmaktadır. Mükelleflerin kişisel tüketimlerinden ya da yatırımlarından alınarak devlete vergi olarak aktarılan kaynakların etkin kullanılması da devlete düşen önemli sorumluluklardan birisidir.

Gelişen demokrasi anlayışı ve küreselleşme, devletin yaptığı harcamalarda şeffaf olmasını, bunları kamuoyunun bilgisine sunması bir başka ifade ile hesap vermesini zorunlu hale getirmiştir.

Kamu harcamalarının açıklanması, devletin şeffaflığı, hesap verilebilirliği açısından bir gereklilik olsa da vergileri toplayan gelir idareleri açısından da mükelleflerin vergi ödeme konusundaki uyumlarını artıran bir faaliyet olmaktadır.

Geleneksel devlet fonksiyonunda kamu harcamaları devletin muhasebe kayıtlarını tutan birimlerce, bütçe birimlerine ya da harcamayı yapan kurumlarca kamuoyuna açıklanmaktadır. Bu çalışma ile Türk Gelir İdaresi ilk kez harcamaların kaynağını temin eden temel kurum olarak, kamu harcamaları ile kamu gelirleri arasındaki bağın kurulmasını sağlamaktadır.

Bu çalışmanın amacı, 2000-2005 yılları arasında toplanan vergilerin hangi alanlarda kullanıldığı, bu dönemlerde vatandaşlardan toplanan vergilerin verimliliğinde sağlanan etkinlik ve harcama kalemlerinin yıllar itibarıyla dağılımı konularında vatandaşları bilgilendirmektir.

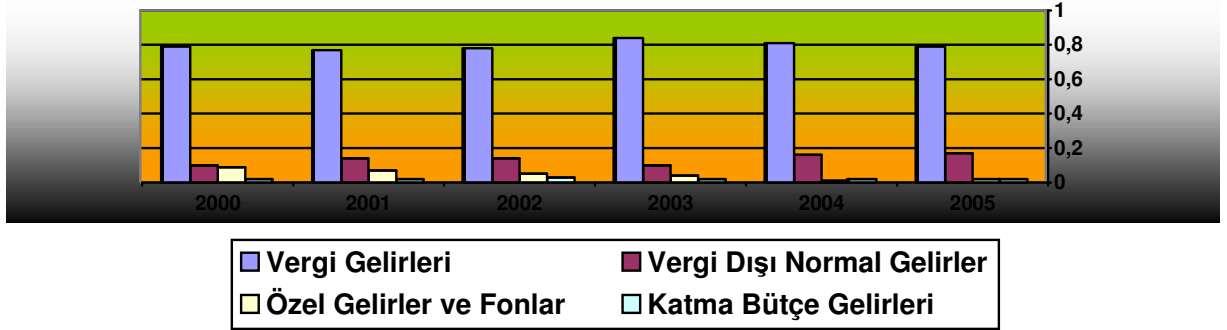
II- KAMU GELİRLERİ :

Devletin, görevini yerine getirebilmesi amacıyla anayasal sınırlar içinde çeşitli kaynaklardan elde ettiği gelirlerin tümüne kamu gelirleri denilmektedir. Kamu gelirlerinin büyük bir bölümünü ise toplanan vergiler oluşturmaktadır.

Bütçede yer alan toplam kamu gelirleri şu kalemlerden oluşmaktadır.

- Vergi Gelirleri
- Vergi Dışı Normal Gelirler
- Özel Gelirler ve Fonlar
- Katma Bütçe Gelirleri

Ülkemizde 2000-2005 dönemi toplanan vergi gelirlerinin ve diğer gelirlerinin toplam kamu gelirleri içindeki payları şöyledir.

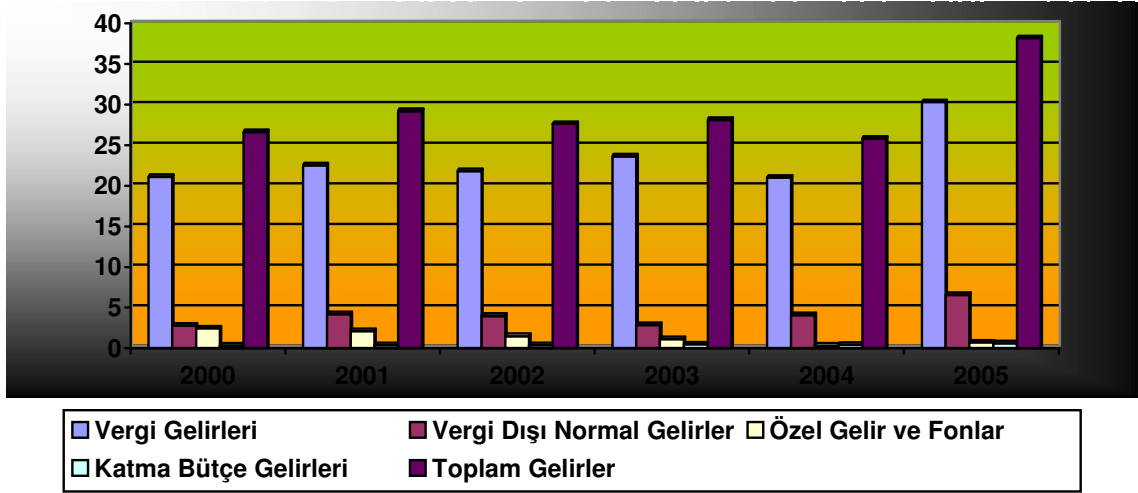


Kaynak : Kamu Hesapları Bülteni

Kamu gelirlerimizin % 80 gibi büyük bir bölümü tahsil edilen vergilerden oluşmakta iken diğer gelir kaynaklarının toplam gelir içindeki payının çok küçük bir oranda gerçekleştiği yukarıdaki grafikte görülmektedir. Kısaca ifade etmek gerekirse vergiler, devlet denilen büyük sistemin en temel kaynağıdır.

- **Kamu Gelirlerinin GSMH içindeki Payı (%)**

Kamu gelirlerinin Gayri Safi Milli Hasılaya oranı bize toplam vergi yükünü verir. Bir ülkenin sosyal ve ekonomik gelişmişlik düzeyi ile toplam vergi yükü arasında yakın bir ilişki olduğu görülmektedir. Dünya uygulamasında vergi yükü yüksek olan ülkelerde yüksek refah düzeyinin de üst düzeyde olduğu, sosyal ve ekonomik nitelikli alt yapılarını kolayca oluşturabildikleri de bir gerçektir. Buna karşın, toplam vergi yükünün düşük olduğu ülkeler ise, sosyal ve ekonomik altyapı ve gelir dağılımı yönünden kötü durumdadırlar. Gelişmiş ülkeler yıllardır GSMH'nın % 30 civarında bir kısmını vergi olarak almakta ve bunu devlet kanalıyla harcamaktadırlar.



Kaynak :Kamu Hesapları Bülteni

Türkiye’de vergi yükü yıllar itibariyle artış göstermektedir. 2000 yılında % 20 olan vergi gelirlerinin GSMH oranı 2005 yılında %30’ a kadar çıktığı görülmektedir. Yani devlet, ekonomide sağlanan toplam kaynaklardan yıllar itibariyle artan oranda pay almaya başlamıştır. Bu da ülkemizin gelişmişlik düzeyine olumlu katkıda bulunmak amacıyla kamuya aktarılan kaynaklardaki artışı ifade etmektedir.

III- KAMU HARCAMALARI :

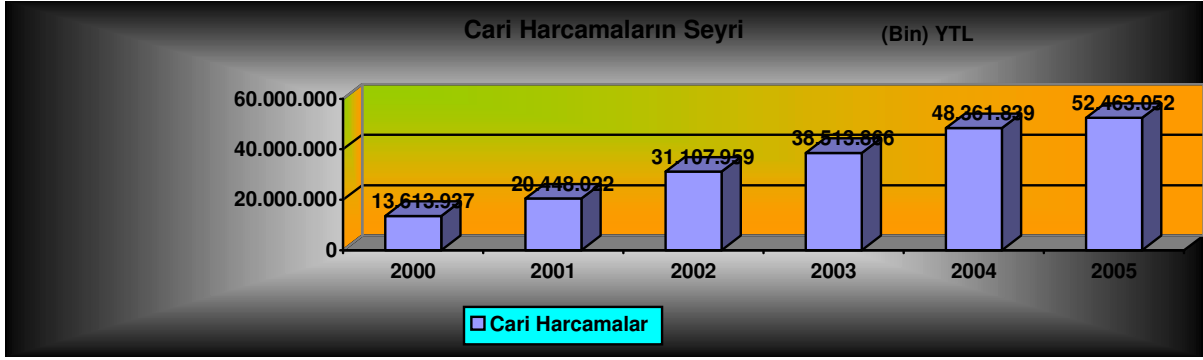
Devletin kamu faaliyetlerini ve kamu hizmetlerini yerine getirebilmesi için yapmış olduğu harcamalara “kamu harcamaları” denir. Devlet, kamu hizmetlerini yürütmek amacı ile yapacağı harcamaları bireylerden toplayacağı vergiler ile karşılar. Şayet kamu gelirleri kamu harcamalarını karşılamaz ise borçlanma yoluna başvurur.

Kamu maliyesinde kamu harcamaları üç ana başlık altında toplanmaktadır.

- Cari Harcamalar
- Yatırım Harcamaları
- Transfer Harcamaları

A – Cari Harcamalar :

Cari harcamalar, personel harcamaları ve diğer cari harcamalar olmak üzere ikiye ayrılır. Personel harcamaları içerisinde kamu kurum ve kuruluşlarında çalışan ve ücretini devletten alan bütün personelin maaş ve diğer yan ödemeleri bulunur. Diğer cari harcamalar kısmında ise hizmet alımları, tüketim malları ve malzeme alımları, yakacak alımları, elektrik ve su giderleri, savunma alımları yer almaktadır.

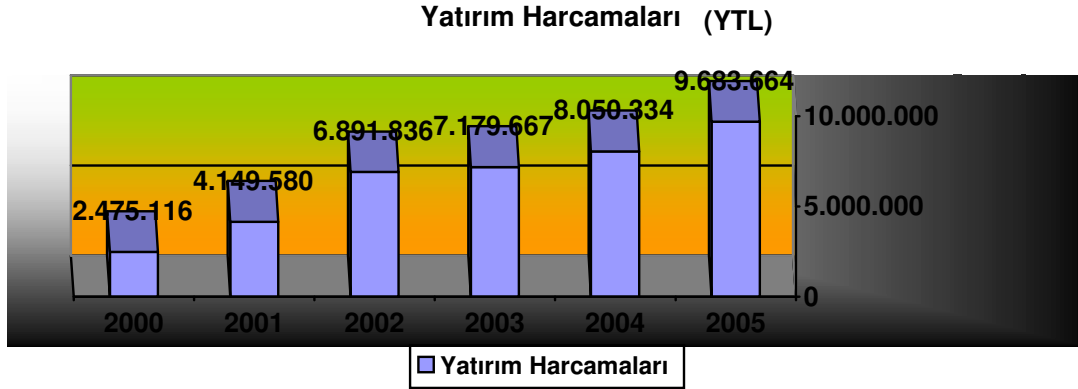


Kaynak: Kamu Hesapları Bülteni

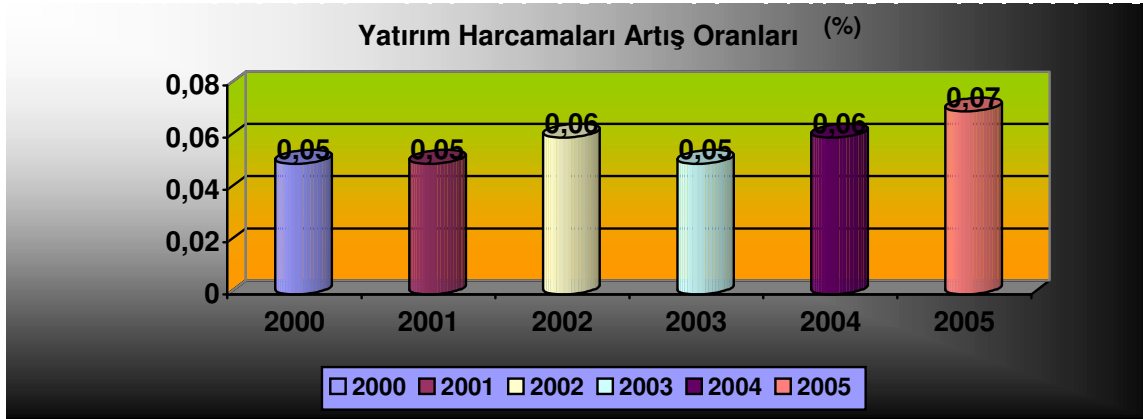
Ülkemizde, cari harcamaların 2000-2005 yılları arasında artmakta olduğu fakat bu artışın azalan oranda seyrettiği görülmektedir. Bütçe içerisinde cari harcamalar kaleminde artış olmakla birlikte diğer harcama alanlarına doğru bir yönelme olduğu, harcamanın istikametinin değiştirilmesi uygulamasına gidildiği görülmektedir.

B- Yatırım Harcamaları :

Yatırım harcamaları, makine, teçhizat ve taşıt alımları, yapı tesisi ve büyük onarım giderleri şeklinde bölümlere ayrılır. Ülkenin sermayeye dönük yaptığı harcamalar, altyapı harcamaları bu kaleminde ele alınmaktadır. Uzun vadede ülke istihdamını artırıcı etkisinin yanında gelişmişlik düzeyini, ülke zenginliğini ve birikimini doğrudan etkileyen yatırım harcamaları toplam harcamalarımız içinde yıllar itibarıyla artış eğilimi göstermektedir.



Kaynak :Kamu Hesapları Bülteni



Kaynak :Kamu Hesapları Bülteni

Türkiye’de yatırım harcamaları konusunda 2000-2005 yılları arası rakamsal artışlar olmakla beraber artış oranları bazen azalma bazen yükseliş eğilimindedir.

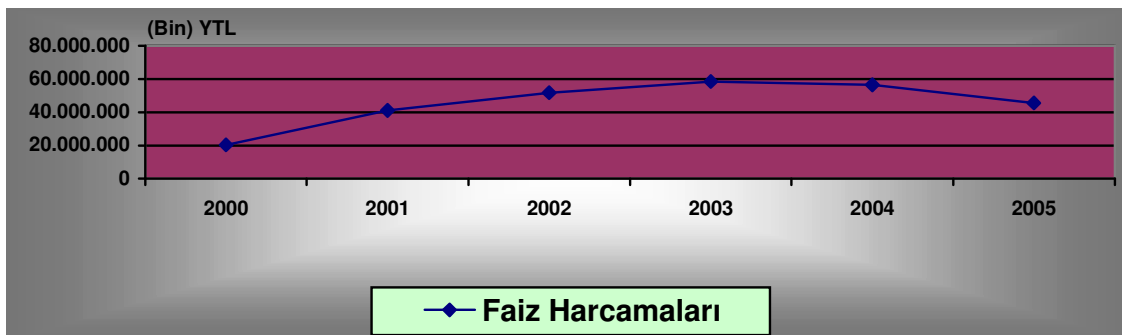
C- Transfer Harcamaları :

Devletin, hiçbir üretim faktörü kullanmadan sadece milli gelirin ekonomi içinde yer değiştirmesi yani üretimde bulunmadan sadece karşılıksız yapılan harcamalar bu kalemde ele alınmaktadır. İktisadi transferler ve yardımlar, mali transferler, sosyal transferler, fon ödemeleri ve borç ödemeleri bu kalemde ele alınmaktadır. Burada en önemli nokta, devletin ödediği borç faizlerinin bu hesapta ele alınmasıdır.

2000 – 2005 dönemleri arasında bütçemizin önemli bir payı faiz ödemelerine ayrılmıştır. Bu dönemler içinde faiz harcamalarının ve yatırım harcamalarının toplam harcamaların içindeki payları karşılaştırıldığında, faiz harcamalarında belirgin bir düşüşün, yatırım harcamalarında ise artış yönünde bir eğilimin olduğu görülmektedir.

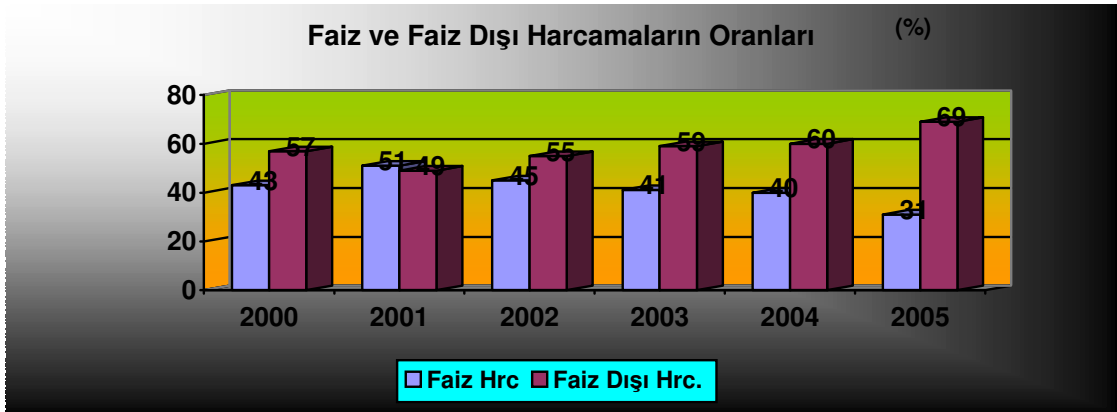
- **Faiz Harcamaları**

Bütçe harcamalarımız içinde en önemli gider kalemini hiç kuşkusuz faiz harcamaları oluşturmaktadır. Borçlanmaya olan ihtiyacın çok yüksek oluşu daha yüksek faiz oranlarında borçlanmamıza neden olmuş ve borçlanma maliyetimiz yükselmiştir. Fakat aşağıdaki grafikte de görüldüğü gibi ekonomide yaşanan gelişmeler ve mali disiplinden taviz verilmemesi bütçe içinde faiz harcamalarına da yansımış ve faiz ödemelerinde zaman içinde azalmalar görülmüştür. Faiz harcamalarının son beş yıl içindeki seyri aşağıdaki gibidir.



Kaynak :Kamu Hesapları Bülteni

- Faiz Harcaması-Faiz Dışı Harcama Oranı

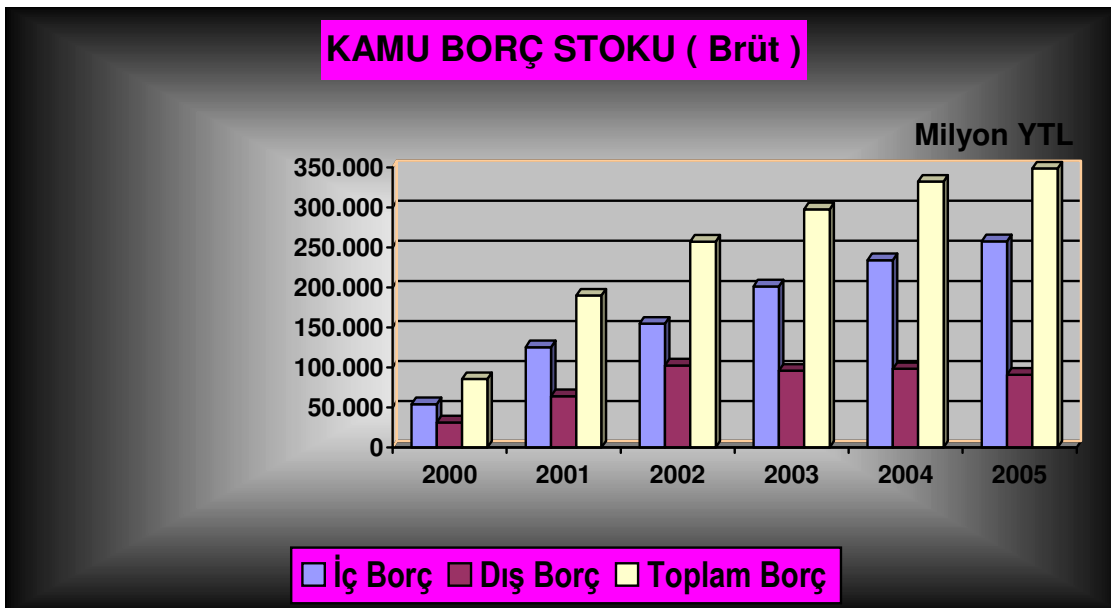


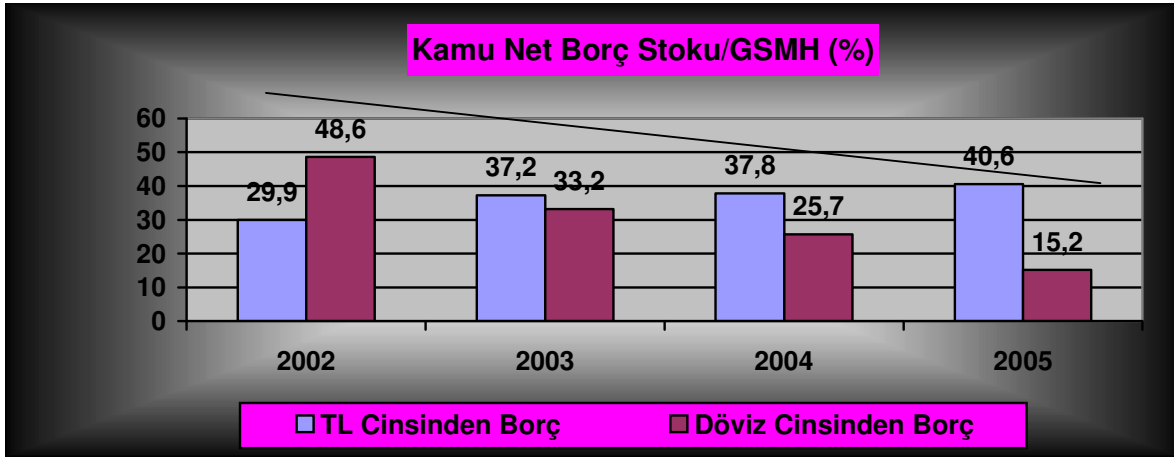
Kaynak :Kamu Hesapları Bülteni

Yukarıdaki grafikte faiz harcamaları ile faiz dışı yapılan harcamaların karşılaştırılması yapılmıştır. 2000 yılında faiz harcamaları faiz dışında yapılan harcamalara yakın bir orana sahipken ilerleyen yıllarda faiz harcamalarının oranını azaldığı ve faiz dışında diğer alanlara yapılan harcamaların artış içinde olduğu görülmektedir.

IV- KAMU BORÇ STOKU

Kamu net borç stoku, devletin o an itibariyle toplam borcunu ifade etmektedir. Kamu net borç stokunun GSMH'ya oranı ise devletin borcunu ödeyebilme gücünü ifade eder. Yıllar itibariyle ele alındığı zaman kamu harcamalarında artış söz konusudur. Kamu borç stokunda meydana gelen artışa rağmen GSMH' da daha yüksek oranda artış olduğu için gelirimizin içinde borcumuzun oranı azalmakta, Kamu Borç Stoku Oranı düşmektedir. Yani borcumuz artmakla beraber borcu karşılayabilme gücümüz daha fazla artmaktadır.

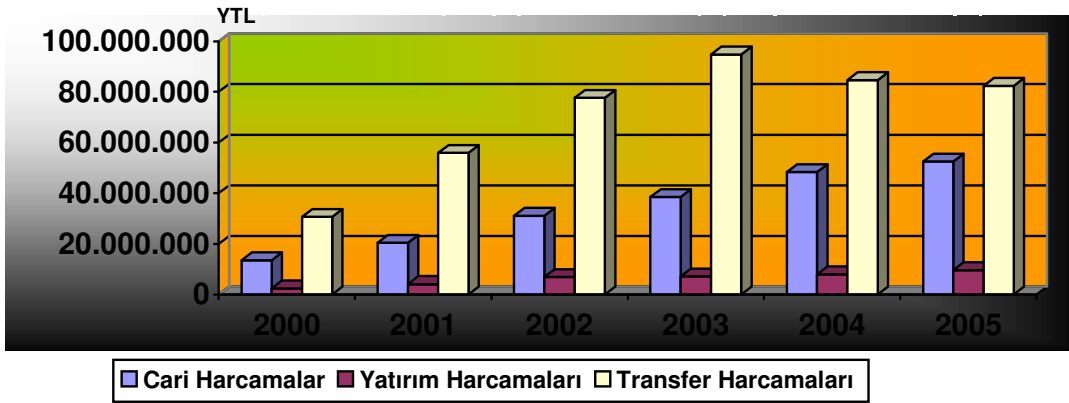




Kaynak : Hazine Müsteşarlığı

Türkiye'nin kamu borç stoku 2000-2005 yılları arasında artış göstermektedir. Türkiye'nin bütçe açıklarını kapatmak için iç borçlanma yoluna daha fazla gittiği görülmektedir. GSMH'da görülen artış kamu borç stokunda meydana gelen artıştan daha fazla olduğu için aslında ülkemizin borcunu karşılayabilme gücünün arttığı gözükmemektedir.

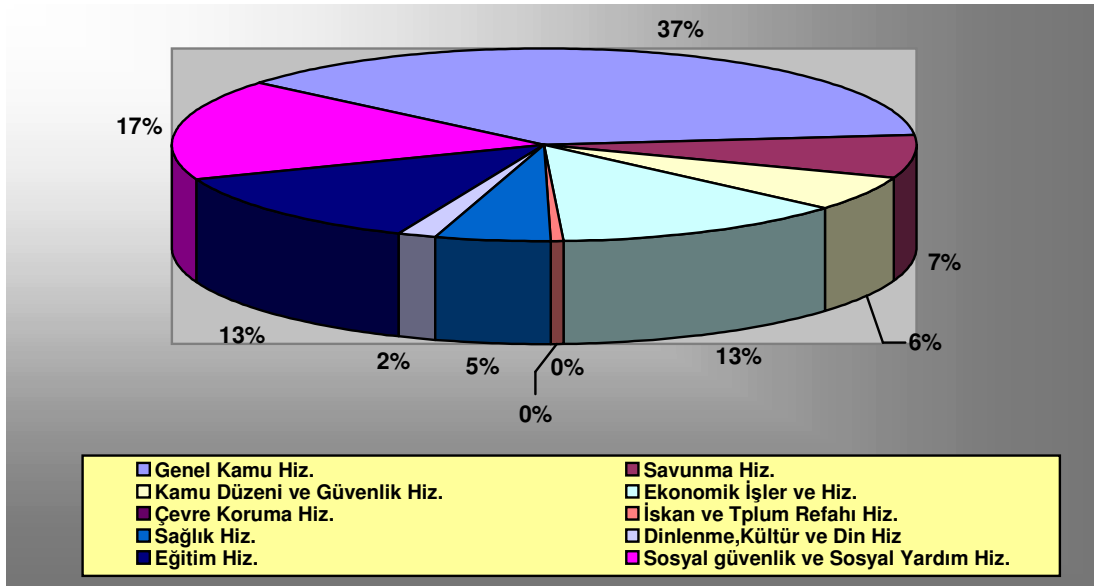
V- KAMU HARCAMALARININ YILLAR İTİBARIYLA GÖRÜNÜMÜ



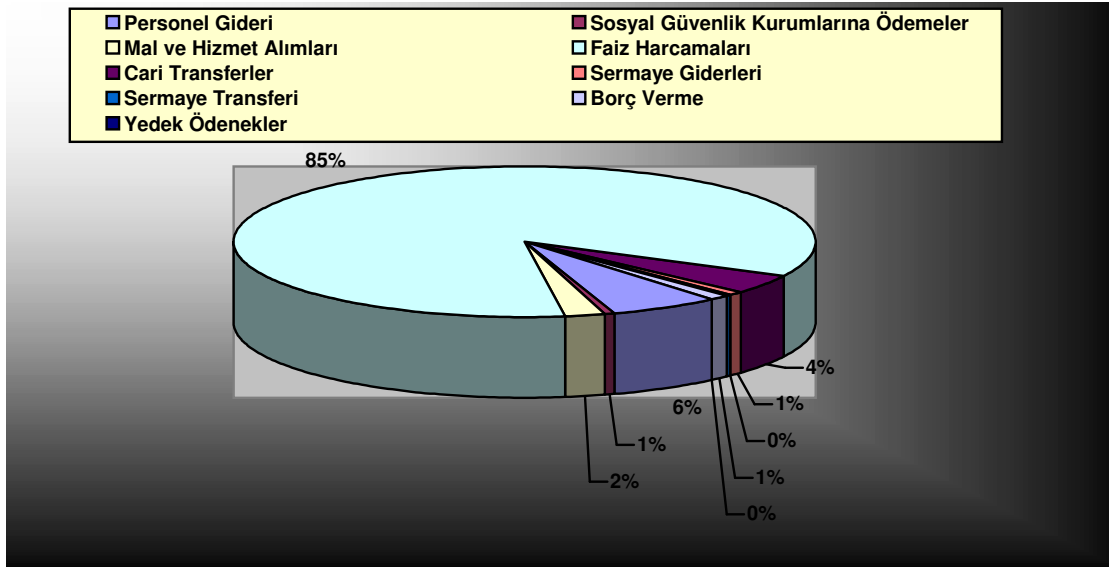
Kaynak :Kamu Hesapları Bülteni

2000-2005 yılları içinde kamu harcamalarında meydana gelen artış incelendiğinde cari harcamalarda belirgin bir artış olduğu bununla birlikte transfer harcamalarında ise düşüşün yaşandığı görülmektedir. Bununla beraber yatırım harcamalarımızda da küçük oranda da olsa bir artış gerçekleşmiştir.

- 2005 Yılı Kamu Harcamalarının Fonksiyonel Ve Ekonomik Sınıflandırılması



- 2005 yılı Genel Kamu Hizmetlerinin açılımı



2005 yılı kamu harcamalarının fonksiyonel dağılımına bakıldığında harcamalar içinde en büyük harcama kaleminin Genel Kamu Hizmetleri kalemi olduğu görülmektedir. Devletin sosyal devlet olma özelliğini yansıttığı sosyal güvenlik ve sosyal yardım hizmetleri harcaması da önemli bir yere sahiptir.

Genel Kamu Hizmetleri içerisinde ise faiz harcamaları %85 gibi bir oranla en önemli harcama kalemi durumundadır.

VI- SONUÇ

Bu çalışma, Türkiye'de 2000-2005 yıllarını kapsayan dönemde toplanmış olan kamu gelirlerinin hangi harcama alanlarına yönlendirildiği, özellikle kamu gelirleri içerisindeki en önemli kalem olan vergi gelirlerinin nasıl kullanıldığı konusunda toplumu bilgilendirmek amacıyla hazırlanmıştır.

Değişen dünyada devletlerin, gerek egemen güç olmasından gerekse sosyal devlet olmasından ötürü, yürüttüğü kamu hizmetlerinde daha şeffaf olma ve daha kaliteli hizmet anlayışı içerisinde olması artık kaçınılmaz bir gereksinim olmuştur. Kamu hizmetlerinde istenilen kalitenin sağlanması için devletlerin kamu gelirlerine ihtiyacı vardır. Kamu harcamalarını karşılayacak olan kamu gelirleri içinde toplanan vergi gelirleri önemli bir yere sahiptir.

Ülkemizde kamu gelirleri dört farklı kalemden oluşmakta ve bunların içerisinde vergi gelirleri toplam kamu gelirlerinin % 80 'i gibi büyük bir bölümünü oluşturmaktadır. 2000-2005 dönemi ele alındığında kamu gelirlerinin GSMH'ya olan oranı yıllar itibariyle bir artış içinde olduğu görülecektir. Bu da ekonomide sağlanan toplam kaynaklardan devletin artan miktarlarda gelir sağladığı anlamına gelmektedir.

Kamu harcamaları da yine üç ana başlık altında toplanmaktadır. Kamu harcamaları içinde cari harcamaların ve yatırım harcamalarının yıllar itibariyle artış eğilimi içinde olduğu görülmektedir. Transfer harcamalarında ise 2000-2005 yılları arasında ülkenin borç ödemelerinde ve faiz ödemelerinde gerçekleşen düşüş nedeniyle azalmalar olmaktadır.

Kamu harcamalarında ortaya çıkan artışa rağmen GSMH 'mızda daha büyük oranda bir artış sağlanmış olmakta ve bu durum ülkemizin borcunu ödeyebilme ve çevirebilme yeteneğinin arttığını göstermektedir.